

PDF -ÜNİTE İÇERİĞİ

1. Şiir Nedir?
2. Şiirin Yapısı (Nazım birimi- biçimi-türü, söyleyici, mahlas,tapşırma)
3. Şiirin Ahenk Unsurları (vurgu,tonlama, ölçü, durak, kafiye, redif, nakarat,)
4. Manzume Nedir ? Şiir ile karşılaştırılması
5. Şiir türleri (lirik, epik, satirik, didaktik, pastoral, dramatik şiir)
6. Edebi sanatlar (söz sanatları)
7. Şiirde İmge (İmge-Sapma)



Kaynak:derskonum.com

Hazırlayan: Mustafa Şahin Edebiyat

1-Şiir Nedir?

Dilin, anlamı, ses ve ritim öğelerini belli bir düzen içinde kullanarak bir duyguyu, düşünceyi kendine özgü bir duyuşla ifade etme sanatına **şiir** denir. Başka bir tanım yapılırsa şiir, ritme ve imgeye dayanan, kendine özgü dili ve söyleyiş özelliğiyle, estetik etkilenmelerle yaratıcı bir söz sanatı.

2-Şiirin Yapısı (Nazım birimi- biçimi-türü, söyleyici, mahlas,tapşırma)

A-Nazım Birimi: Şiiri oluşturan dize kümelerine nazım birimi denir. Nazım birimi dikkate alınarak nazım şekilleri belirlenir.

I-) Dize (mısra): Şiirde en küçük nazım birimidir. Şiirde yer alan her bir satıra dize ya da mısra denir.

*Bir şiire bağlı olmayan ve başlı başına bir anlamı olan dizelere de mısra-ı azade denir. (bağımsız dize)

Muallim Naci'nin "Müdhikat-ı dehre ben ölsem de tasvirim güler"

*Yetkinliği, sağlam yapısı, özlü ve çarpıcı anlatımıyla dikkat çeken, her zaman kolayca anımsanabilen dizelere mısra-ı berceste, Örnek: "Ne ararsan bulunur derde devadan gayrı"

II-) Beyit: Aynı ölçüyle söylenmiş aralarında anlam bütünlüğü bulunan iki dizeye beyit (ikilik) denir.

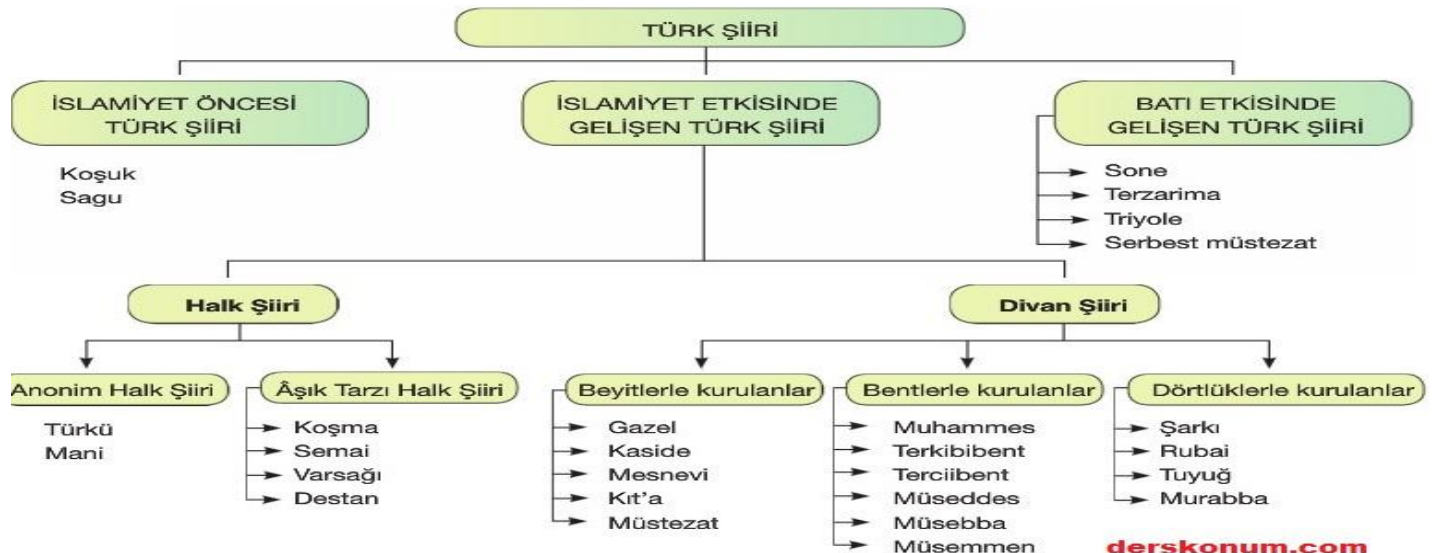
III-) Dörtlük: Dört dizeden oluşan nazım birimidir.

IV-) Bent: Şiiri oluşturan üçer, dörder, beşer, altışar ve daha fazla dizelik kümelerdir.

NAZIM BİRİMİ ÖRNEKLİ UYGULAMA

I-) Dize (mısra):	" Korkma, sönmez bu şafaklarda yüzen al sancak;"
II-) Beyit:	Aşk derdiyle hoşem el çek ilâcumdan tabib Kılma dermân kim helâkim zehri dermânundadır. (Fuzuli)
III-) Dörtlük:	Aruz sizin olsun, hece bizimdir Halkın söylediği Türkçe bizimdir Leyl sizin, şeb sizin, gece bizimdir Değildir bu mânâ üç ada muhtaç (Ziya GÖKALP)
IV-) Bent:	I- Ağır ağır çıkacaksın bu merdivenlerden Eteklerinde güneş rengi bir yığın yaprak Ve bir zaman bakacaksın semaya ağlayarak (Ahmet Haşim) II- Mona Roza siyah güller, ak güller Geyve'nin gülleri ve beyaz yatak Kanadi kırık kus merhamet ister Aaahhh! senin yüzünden kana batacak! Mona Roza siyah güller, ak güller (Sezai Karakoc)

B-Nazım Biçimleri: Bir şiirin nazım birimi ve kafiye ölçüsü örgüsüyle ortaya çıkan yapısına nazım biçimi-şekli denir



C-Nazım Türü: Bir şiirin konusuna göre isimlendirilmesine ise "nazım türü" denir.



D-Şiirde Söyleyici: Şiirde konuşan, olayları yaşayan ve okur tarafından sesi duyulan, şairin ürettiği kurgusal kişilik "**söyleyici**" olarak adlandırılır. Söyleyici, şiirde konuşan; şairin sesini ve söyleyişini emanet ettiği kişi/varlıktır. Hikâye ve roman gibi türlerde olay veya durumlar nasıl bir "anlatıcı"nın bakış açısından aktarılıyorsa şiirde de "**söyleyici**" aynı işlevi üstlenir. Söyleyici kavramı "**şiirin öznesi**", "**şiirsel ben**" veya " **lirik ben**" olarak da adlandırılır.

E-Mahlas, Tapşırma:

Mahlas. *Sanatçıların yapıtlarında kullanmak için aldıkları ikinci ada mahlas denir. Mahlas, günümüzdeki kullanımıyla "takma ad"ın karşılığı sayılamaz. Çünkü mahlas; takma ad gibi belirli amaçlarla, zaman zaman kullanılan bir ad değildir. Tersine, sanatçının asıl adı yerine geçmiştir.

Fuzuli rindi şeydadir hemişe halka rüsvadır
Sorun ki bu ne sevdadır bu sevdadan usanmaz mı
(Fuzuli- Gerçek adı: Mehmed bin Süleyman)

Tapşırma: *Tapşırma "kendini tanıtmaya, bildirmeye, arz etmeye" anlamına gelir. Sanatçıların eserlerinde kullandıkları takma isme halk şiirinde tapşırma, divan şiirinde mahlas denir.

Ok atılır kalesinden
Hak saklasın belâsından
Köroğlu'nun narasından
Her yan gümbür gümbür lenir (Köroğlu)

3-Şiirin Ahenk Unsurları (vurgu, tonlama, ses tekrarı, durak, ölçü, kafiye, redif, nakarat,)

A. Vurgu

Şiirde sözün etkisini, ahengini artırmak amacıyla bazı sözcük hece ya da ifadeleri daha baskılı ve belirgin okumaya vurgu denir. Söz, vurgu ile müzikal bir değer güzelliği kazanır.

Örnek: Aşağıdaki dizelerde koyu renkle gösterilen sözcük ve heceleri vurgulayarak okuduğumuzda şiirin etki gücünün arttığını görürüz:

Kalbim yine üzgün seni andım da derinden
Geçtim yine dün eski hazan bahçelerinden

B. Tonlama

Şiirde duygu ve düşüncelerin anlamına uygun olarak seslerin yükseltip alçaltılmasına tonlama denir.

Örnek:

Akıncılar

*Bir yaz günü geçtik Tuna'dan kabilelerle
Ak tolgalı Beylerbeyi haykırdı: "İlerle!"*

"Akıncılar" şiirinde savaş meydanından, zafer kazanma hırısından söz edilmiştir. Şiirin ancak yüksek perdeden, coşkulu bir tonda okunmasıyla şiirdeki bu duygu ortaya çıkarılabilir.

C. Ses Tekrarı

Ses uyumu da (armoni) denilen ses tekrarı şiirin bütününde veya mısra, bent gibi alt birimlerinde aynı seslerin birden çok kullanımıyla oluşur.

I-) Aliterasyon: Bir dize veya beyitte, ahenk oluşturacak biçimde, aynı ünsüzün tekrarlanmasına aliterasyon denir.

"Sokaktayım, kimsesiz bir sokak ortasında."

Bu dizelerde "k ve s" sesleri yinelenmiş ve aliterasyon örneklenmiştir.

II-) Asonans:

Şiirde ahengi sağlamak için aynı ünlü seslerin tekrarlanmasına aasonans denir. Genellikle aliterasyonla birlikte yapılır.

"Gül, gül" dedi, bülbül güle, gül gülmedi gitti,
Bülbül güle, gül bülbüle, yâr olmadı gitti.

Bu dizelerde "ü" sesi yinelenmiş ve aasonansa örnek olmuş.

Not: Bir dizede hem aasonan hem aliterasyon olabilir. Örneğin yukarıdaki şiirde "ü" aasonansı var iken "l" aliterasyonu vardır.

D-ÖLÇÜ

I-) **Hece Ölçüsü:** Dizelerdeki hece sayısının eşitliği temeline dayanan ölçüdür. Hece ölçüsü, Türklerin ulusal ölçüsüdür. Hece ölçüsüne "parmak hesabı" da denir.

Hece ölçüsünde, dizelerdeki sözcüklerin gruplanışından doğan ayırım yerlerine **durak** denir.

Ben yürürüm / yâne yâne

Aşk boyadı / beni kâne

Ne âkilem / ne divâne

Gel gör beni / aşk neyledi

4 + 4 = 8'li hece ölçüsü

Derinden derine / ırmaklar akar

Uzaktan uzağa / çoban çeşmesi

6 + 5 = 11'li hece ölçüsü

PRATİK ÇÖZÜM: Hece sayısını hızlı bulmak için dizelerdeki ünlü harfleri sayman yeterli... Her ünlü harf bir hece oluşturur.

Sabahın / seher vaktinde → 3 + 5

Bir garip / bülbül dolaşır → 3 + 5

Yanağında / gül açılmış → 4 + 4

Ol güle / sümbül dolaşır → 3 + 5

B-Aruz Ölçüsü: Şiirde dizelerdeki hecelerin açıklık – kapalılık (uzunluk – kısalık) bakımından değerlerinin eşitliğine dayanan ölçüdür.

Yani dizelerdeki hecelerin seslerine göre düzenlenmesidir.

*Ünsüzle biten heceler uzun ya da kapalı (–), ünlüyle biten heceler kısa ya da açık (.) olarak çözümlenir.

*Aruz ölçüsü, Arap nazım ölçüsüdür. İslamiyet'in yayılmasından sonra İran ve Türk edebiyatlarında kullanılmıştır.

Örnek

Bel li hâ lim / den ne hâ cet / söy le mek
fâ i lâ tün / fâ i lâ tün / fâ i lün

C-Serbest Ölçü:

Herhangi bir ölçüye bağlı kalınmadan yazılan şiirler serbest nazım örneğidir.

Hecelerin açık veya kapalı olmasına ya da sayılarına bakmaksızın şairin özgürce yazmasıdır.

Örnek

Yine akşam oldu,
Yalnızlık omuzlarıma çivisini çaktı yine,
Uzaklık aynı gerçi,
Heryerdeyken olan uzaklığın pek değişmedi,
Yine akşam oldu orda olduğu gibi,
Görebiliyorum seni burdan da,
Aynıydı ordayken de,
Uzaklıktan korkmuyorum belki de,
Orada da aynıydı uzaklık gerçi
Donuklaşmış oldu artık bu,
Bir o kadar da hüzünlü romanlar gibi,
Galiba ben baştan kaybetmişim,
Belki de ben baştan kazanmışım, insanlık kaybetmiş...

Sezai Karakoç

derskonum.com

E-Redif

Dize sonlarında yazılışları, anlamları ve görevleri aynı olan eklerin, yardımcı seslerin ve sözcüklerin tekrarına redif denir. Redifin bulunduğu dizelerde uyak rediften önceki kısımda yer alır. Kafiye'nin bulunduğu bir dizede redif olmayabilir. Yani, kafiye'nin varlığı redife bağlı değildir.



Türkçedeki yapım ve çekim eklerini kavramadan, ek halindeki redifleri kavramak mümkün olmayacaktır. Redifler cümle, sözcük veya ek halinde olabilir:

Yunus bu sözleri çatar

Sanki yağı bala katar

Halka meta'ların satar

Yükü cevherdir, tuz değil

Bu dizelerde, "çatar, katar, satar" sözcüklerindeki "–ar" (geniş zaman çekimi) ekleri aynı görevde olduğu için ek halinde rediftir. "at" ise tam uyaktır.

Şerh edip râz-ı derünüm ol canâ'na söylesem

Pâyine yüzümü sürsem bi-bahâne söylesem

Bu örnekte ise söylesem kelimeleri tamamen aynı anlamda olduğu için kelime halinde rediftir.



Redifler ses-kelime-kelime grubu-mısra şeklinde olabilir.

Uzun ince bir yoldayım

Gidiyorum gündüz gece

Bilmiyorum ne haldeyim

Gidiyorum gündüz gece

F-KAFİYE/UYAK

I-) Yarım Uyak: Sözcük ve eklerin son hecelerinde tek ses benzerliğine dayanan uyaktır.

Bin yaşasam bir gün gibi gececek

Her fert ecel şerbetinden içecek

Halk topraktan sana bir yer açacak

Makamın oradır bil melül melül

"-ecek / -acak" ekleri aynı anlam ve görevde olduğu için rediftir. Geriye kalan "ç" ünsüzü ise yarım uyaktır.

II-) Tam Uyak: İki ses benzerliğine dayanan uyak çeşididir.

Gel bakma kimseye hor

Halkı yorma, kendin yor



NOT: Uzun okunan ünlüler çift ses kabul edildiğinden tam uyak olarak alınır.

Ya Rab, belâ-yı aşk ile kıl aşinâ beni

Bir dem belâ-yı aşktan etme cüdâ beni

III-) Zengin Uyak: Üç ya da daha çok ses benzerliğine dayanan uyak türüdür.

Örümcek bağlamış, yanmış ormanlar

Ekisiz tarlalar, küflü harmanlar burada "lar" aynı görevde ve seste olduğu için redif !

Şu karlı dağların arkası gurbet

Garibin çarığı, hırkası gurbet

IV-) Tunç Uyak: Uyaklı olan sözcüklerden biri, diğerinin içerisinde aynen tekrar ediliyorsa buna tunç uyak denir.

Bir gün dedim ki istemem artık ne yer ne yâr

Çıktım sürekli gurbete gezdim diyâr diyâr

Arkadaş! Yurduma alçakları uğratma sakın,

Siper et gövdeni, dursun bu hayâsızca akın.

İnsan üç beş damla kan, ırmak üç beş damla su

Bir hayata çattık ki hayata kurmuş pusu

V-) Cinash Uyak: Dize sonlarında yazılışları aynı, anlamları farklı olan sözcüklerin kullanılmasıyla yapılan bir uyaktır.

□ Dönülmez akşamın ufkundayız vakit çok geç

Bu son fasıldır ey ömrüm, nasıl geçersen geç

Niçin kondun a bülbül

Kapımdaki asmaya

Ben yarimden ayrılmam

Götürseler asmaya

Kafiye Örgüleri-Şemaları

Düz uyak: Uyak düzeni şöyledir:

*aa / bb / cc ...

*aabb

*aaab / cccb ...

Çapraz Uyak: Her dörtlüğün tek ve çift sayılı dizeleri kendi aralarında uyaklıdır. Uyak düzeni şöyledir: abab – cdcd – efef ...

Sarmal Uyak: Her dörtlüğün birinci ve dördüncü, ikinci ve üçüncü dizeleri kendi aralarında uyaklıdır. Uyak düzeni şöyledir: abba – cdcc – effe ...

--- güller → a | --- süsü → a |
--- bülbüller → a | --- örtüsü → a |
--- sümbüller → a | --- bayrağım → b |
--- zamandır → b ↓ --- yazacağım → b ↓

■ Aşkın bana güneş oldu --- a
Yeşertti gönül dağımı --- b
Bu gönlüme neşe doldu --- a
Güldürdü vahdet bağımı --- b

Bu yalan dünyada, bu can kafeste, -- a
Yaprak döker dalın kış olur dağı, -- b
Güllere bezense gönlünün bağı, -- b
Azalır ömrümüz her bir nefeste -- a

Kaynak: derskonum.com
Hazırlayan: Mustafa Şahin Edebiyat

Mani Tipi Uyak: "aaba" biçimindeki uyak örgüsüne **mani tipi uyak** da denir. Bu düz uyak da kabul edilebilir.

İlkbahara yaz derler -a
Güzel söze naz derler -a
Kime derdim söleşem -b
Bu dert sana az derler. -a

Kosm Tipi Uyak: Şiirin bütünü için düşünüldüğünde "abab. cccb. dddb" şeklinde oluşan kafiye örgüsüne denir. Aynı zamanda tek dörtlükteki "aaab" şeklindeki örgüye de denir

Evvel sen de yücelerden uçardın-----a
Şimdi enginlere mi indin gönül -----b
Derya deniz dağ taş demez aşardın-----a
Kara menziline aldın mı gönül -----b

Yiğitliğim elden gitti yel gibi -----c
Damağımda tadı kaldı bal gibi -----c
Hoyrat eli değmiş gonca gül gibi -----c
Bozulmuş bağlara döndün mü gönül -----b

G-NAKARAT: Türkü bakımından iki bölümden oluşur. Birinci bölüm, asıl sözlerin bulunduğu bölümdür ve "bent" adını alır. İkinci bölüm ise her bendin sonunda tekrarlanan sözlerdir.

Bubölüme "bağlama" veya "kavuştak" adı verilir. Divan edebiyatında tekrarlanan bu bölüme "nakarat" denir.



**Öneri türkü :)
Erkan Oğur "Zeynebim"**

ZEYNEBİM

Söğüdün yaprağı nârindir nârin
İçerim yanıyor dışarım serin
Zeynep'i bu hafta ettiler gelin

*Zeynebim Zeynebim anlı Zeynebim
Üç köyün içinde şanlı Zeynebim*

Zeynep bu güzellik var mı soyunda
Elvan elvan güller kokar koynunda
Arife gününde bayram ayında

*Zeynebim Zeynebim anlı Zeynebim
Üç köyün içinde şanlı Zeynebim*

4-Manzume Nedir ? Şiir ile karşılaştırılması

Edebi eserlerin, nazım (şiir) ve nesir (düz yazı) olmak üzere iki temel ifade biçimi vardır. Nazım biçiminde oluşturulmuş eserlere **manzum eser**, nesir yoluyla oluşturulmuş eserlere ise **mensur eser** denir.

*Bir şiir düz yazıyla oluşturulmuş edebi eserlerde görülen olay örgüsü, kişi, zaman ve mekân unsurlarıyla meydana getirilmişse buna **manzume** denir.*



Not: Manzume eski dilde şiir anlamında kullanıldığını unutmayınız.

Manzum hikâyelerin genel özellikleri şunlardır:

- Hikâyede bulunan bütün özellikler (olay, yer, zaman, kişiler) manzum hikâyede de bulunur.
- Toplumcu ilgilendiren konular ve olaylar işlenir.
- Daha çok ders veren, eğitici, öğretici, etkileyici konular seçilir.
- Ölçü ve uyağa dikkat edilir.
- Anlam, alttaki dizelerde de devam eder.
- Karşılıklı konuşmalara yer verilir.
- Dizelerin uzunlukları aynı olmayabilir.
- Manzum hikâyelerde şairler ya bir olayı anlatırlar ya da öğüt vermek amacını güderler.
- Manzum hikâyeler genellikle bir çevre tasviriyle başlar, o çevrenin kişileri tanıtılır. Sonra olay anlatılır. Amaç okura bu bölümde ders vermektir. Bir hikâye gibi sonlandırılır.
- Giriş, gelişme ve sonuç bölümleri hikâye ile benzer özellikler gösterir.
- Manzum hikâyeler dörtlük, beyit, bent şeklinde de yazılabilir.
- En büyük iki temsilcisi Tefik Fikret ve Mehmet Akif Ersoy'dur.

ÖKSÜZ

Her gün mektebe gelirken
Kulübesinin önünden
Geçtiğiniz fakir kadın
Pek hastadır, belki yarım
Çocuğu öksüz kalacak;
Bilmem onu kim alacak?
Onlar için
Dua edin!"

– Bugün derste hocaefendi
Bize bunları söyledi.
Kuzum anne, Öksüz nedir?
.....

[Tevfik Fikret](#)



Manzume ile Şiir Arasındaki Ayırıcı Özellikler

Manzume Şiir Farkı:

- 1-Manzumelerin sanatsal yönü şiirlere göre daha zayıftır.
- 2-Manzumelerde öyküleyici anlatımın özellikleri kullanılarak olay ve durumlar anlatılır. Şiirlerde ise esas önemli olan duygular ve çağrışımdır.
- 3-Manzumelerde anlatılanlar düz yazı ile de dile getirilebilirken birçok şiirde anlatılanları düz yazıya çevirmek mümkün değildir.
- 4-Manzumelerde olay anlatımının doğal bir sonucu olarak konuşmalara yer verilir. Şiirlerde ise karşılıklı konuşmalar ancak bir sanat olarak ve sadece belli şiirlerde kullanılır(teşhis – intak).
- 5-Manzume ayrı bir tür olarak ancak Tanzimat ile edebiyatımızda kullanılmaya başlamıştır.
- 6-Manzumelerde anlam derinliği şiire göre zayıftır. Şiirler çok anlamlı sanatsal metinlerdir. Manzumeler ise daha gerçekçidir.

Manzume ve Şiir Benzerlikleri

- 1- Manzumeler de şiirler gibi ölçü ve kafiye ile yazılır.
- 2-Her iki türde de söz sanatlarına yer verilir.
- 3-Manzumeler ile şiirler aynı tema ve konuda yazılabilir; fakat manzumeler daha çok toplumsal bir amaç doğrultusunda kaleme alınır.
- 4-Her iki türde de söz dizimi kurallarına dikkat edilir veya edilmez.

Ala Geyik

Küçüktüm ufacıktım,
Top oynadım acıktım,
Yerde buldum bi erik,
Kaptı bi alageyik..
Geyik kaçtı ormana,
Bindim bir ak doğana.
Doğan, yolu şaşırды,
Kaf Dağından aşırды.
Attı beni bir göle
Gölden çıktım bir çöle,
Çölde buldum izini,
Koştu tuttu dizini.
Geyik beni görünce,
Düştü büyük sevince.
Verdi bana bir elma,
Dedi, dinlenme, durma.

Ziya
Gökalp



derskonum.com

KONULARINA GÖRE ŞİİR TÜRLERİ

Lirik Şiir: Aşk, tabiat, özlem, gurbet, vatan, din, ölüm gibi konularda kişisel duygulanımların dile getirildiği, coşkulu bir anlatımın kullanıldığı şiirlerdir. Adını Eski Yunan'da şairlerin şiirlerini söylerken kullandıkları "lir" adı verilen müzik aletinden almıştır. Türk edebiyatında koşma, semai, varsağı, ağıt, mersiye, ilahi, münacat gibi nazım şekilleri ve türleri lirik şiire örnektir.

Örnek

Değirmen misali döner başım
Sevda değil bu bir hışım
Gel gör beni darmadağın
Tel tel çözülüp kalmışım.

Yâr yâr

Canımın çekirdeğinde diken
Gözümün bebeğinde sitem var.
--Bedri Rahmi Eyüboğlu

Epik Şiir: Savaş ve kahramanlık konularını coşkulu bir anlatımla işleyen şiirlerdir. Destanlar epik şiir türündedir. Epik kelimesi Yunanca destan anlamına gelen "epope" kelimesinden gelmiştir. Halk edebiyatında koçaklama, destan, varsağı gibi nazım biçimleri ve türleri epik özellikler göstermektedir.

Örnek

Atlarımız aldan, kırdan, yağızdan,
Akıncılar kopmuş, gelmiş Oğuz'dan...
Küçüklü büyüklü hep bir ağızdan,
Evrence söylenir türkimüz bizim.
--Bekir Sıtkı Erdoğan

Benden selam olsun Bolu Beyi'ne
Çıkıp şu dağlara yaslanmalıdır
Ok gıcirtısından kalkan sesinden
Dağlar seda verip seslenmelidir
--Koroğlu

Satirik Şiir: Kişilerin ve toplumun aksayan yönlerini eleştirel şekilde ele alan şiirlerdir. Kişi, olay ya da durumlar; iğneleyici sözlerle, alaylı ifadelerle eleştirilir. Satirik şiir; halk edebiyatında taşlama, divan edebiyatında hicviye (hiciv), Batı etkisindeki Türk edebiyatında ise yergi adını almıştır.

Örnek

Dost düşman önümde yürür
Bilmedim asıl dostu
Dostların canıma kастı
Beni dostlarım öldürür.
--Ahmet Tufan Şentürk

Kimi vurgun vurdu döndü köşeyi
Kimi yalamakla doydu şişeyi
Kiminin ateşi, külü, maşayı
Ekmeğe dürdüğü çağda yaşadık.
--Abdullah Karakoç

KONULARINA GÖRE ŞİİR TÜRLERİ

Didaktik Şiir: Bir düşünceyi aktarmak veya belli bir konuda öğüt, bilgi, ders vermek amacıyla öğretici nitelikte yazılan şiir türüdür. Didaktik kelimesi Yunanca öğretici anlamına gelen “didaktios” kelimesine dayanmaktadır. Daha çok dinî, ahlaki, felsefi, sosyal konularda yazılır. Manzum hikâyeler, fabllar didaktik özellik gösterir.

Örnek

*Gönülce düş bir yola,
Bir gönülce kapı aç!
Sen sen ol, verme mola,
Senden kurtul, sana kaç!*
-Feyzi Halıcı

*Topraktandır cümle beden
Nefsini öldür ölmeden
Böyle emretmiş Yaradan
Sen kalemsin ben uç muyum?*
-Aşık Veysel

Pastoral Şiir: Tabiat güzelliklerini, kır ve çoban hayatını anlatan şiir türüdür. Pastoral kelimesi Latince “çobanlara ilişkin” anlamına gelen “pastoralis” kelimesine dayanmaktadır. Pastoral şiir; süsten uzak, sade bir dille yazılır.

Örnek

*İlkbaharı geldi Anadolu'nun,
Silifke'de çiçek açtı nar şimdi.
Her tarafı yeşillendi Bolu'nun,
Sultandağı benek benek kar şimdi.*
-Abdurrahim Karakoç

*Uçun kuşlar uçun doğduğum yere;
Şimdi dağlarında mor sünbül vardır.
Ormanlar koynunda bir serin dere,
Dikenler içinde sarı gül vardır.*
-Rıza Tevfik BÖLÜKBAŞI

a) İdil: doğrudan doğruya kır hayatının güzelliğini işleyen kısa pastoral şiirlere **idil** denir.
b) Eglog: Birkaç çobanın aşk, kır hayatı vb. üzerine karşılıklı konuşması yoluyla yazılan şiirlerdir.

Dramatik şiir

Manzum tiyatro yapıtlarındaki şiirlerdir. Eski Yunan edebiyatında dramatik ürünler (tiyatro eserleri) manzum olarak yazılırdı. Yani dramatik şiir, bugünkü tiyatro sanatının yerini tutmaktaydı. Daha çok **tiyatro** türlerinden olan **tragedya** metinlerinde kullanılır. Bu yüzden acıklı olayları dile getiren şiirlere dramatik şiir demek de mümkün.

*Sala verilirken kalktık kahveden,
Cumaydı, yılın en beklemiş günü,
Yemeni gibi üstünde tabutun,
Gölge veren ağaçsız bir gökyüzü.
Kızın babası yanımızda, boyu uzun,
Zayıf, ağzında mırıltılar.*

[Mustafa Sahin EDEBİYAT](#)

*Vurulmuşum,
Dağların kuytuluk bir boğazında
Vakitlerden bir sabah namazında
Vurulmuşum, yatarım kanlı, upuzun*

6-Edebi sanatlar (söz sanatları)

1) TEŞBİH (BENZETME)

Sözü daha etkili duruma getirmek için aralarında ilgi bulunan iki unsurdan güçsüz olanı güçlü olana benzetmektir. Benzetmede dört unsur bulunur:

a) Benzeyen b) Benzetilen c) Benzetme Yönü d) Benzetme Edatı

Çocuk tilki gibi kurnaz biriydi.

Minik yavrucak elma gibi kıpkırmızı yanaklarıyla gülücükler saçıyordu.

Toprağa diz vuruşu dağ gibi zeybeğin

Binalar kale gibi olduğundan içeri girilemiyordu.

Kim bu cennet vatanın uğruna olmaz ki feda?

Yalın Benzetme (Teşbih-i belîğ)

Sadece temel öğelerle (benzeyen, kendisine benzetilen) yapılan benzetmelere denir.

*Selviler içinde **bir alev** Emirsultan*

18 MART ÇANAKKALE



2) İSTİARE (EĞRETİLEME)

Benzetmenin asıl unsuru olan benzeyen ve benzetilenden yalnızca biri kullanılarak yapılır.

a) Açık İstiare: Benzeyenin bulunmayıp yalnızca benzetilenle yapılan istiaredir.

b) Kapalı İstiare: Benzetilenin bulunmayıp yalnızca benzeyenle yapılan istiaredir.

*Bir hilal uğruna ya rab ne **güneşler** batıyor. (A.İ)*

Ay, altın ağaçlardan yere damlıyordu. (K.İ)

*Ülkemizde üniversiteden mezun olmuş pek çok **fidan** artık iş de bulamıyor. (A.İ)*

*Bahar gelince bir ağızdan şarkılar söyler **kuşlar**. (K.İ)*



NOT: Teşhis ve intak olan her yerde kapalı istiare vardır.

3) KINAYE

Bir sözü hem gerçek hem de mecaz anlamda kullanmaktır.

Uyarı: Kinayede daha çok mecaz anlam kastedilir.

Mum dibine ışık vermez.

Taşıma su ile değirmen dönmez.

Seydi Fakıllı köyünde kadınlar su çeker gayya kuyusundan

Uyan Anadolu'm uyan ölüm uykusundan



4) MECAZ I MÜRSEL (AD AKTARMASI)

Benzetme amaç güdülmeden bir sözün ilgili olduğu başka bir söz yerine kullanılmasıdır.

- Bütün - parça / parça - bütün ilişkisi: Bir hilal uğruna ya rab ne güneşler batıyor.
- Sanatçı - yapıt ilişkisi: Bu yaz elinden hiç düşürmedi Oğuz Atay'ı
- İç - dış ilişkisi: Çok acıkmış olmalı iki tabak yedi hala doymadı.
- Yön - ülke ilişkisi: Batı'nın uygarlık maskesi düştü.
- Yer - olay ilişkisi: Malazgirt, Anadolu'nun kapılarını bizlere açtı. -Susurluk hala silinmedi hafızalardan.
- Yer - yönetim ilişkisi: Atina, Avrupa Birliği'nin ekonomik desteği ile
- Yer - insan ilişkisi: Dün gece İstanbul yeniden sokağa döküldü.

5) TEŞHİS (KİŞİLEŞTİRME)

İnsan dışındaki canlı cansız varlıklara insan özelliği kazandırmaktır. Her teşhiste aynı zamanda kapalı istiare vardır.



*Bir sarmaşık uyanıyordu uykusunda
Geriniyordu bir eski duvarın sıvasında.*

*O çay ağır akar, yorgun mu bilmem,
Mehtabı hasta mı, solgun mu bilmem.*

Aheste çek kürekleri mehtap uyanmasın,

6) İNTAK (KONUŞTURMA)

İnsan dışındaki varlıkları konuşmaktır. Her intak sanatında teşhis sanatı vardır; ancak her teşhiste intak sanatı yoktur.

*Deniz ve Mehtap sordular seni: Neredesin?
Maymun şunu anlatmak istemişti fikrinde:
Boşa gitmez kötüye bir ceza verilince.*

*Dal bir gün dedi ki tomurcuğuna:
İçimde kanayan yara gibisin.*

*Ben ki toz kanatlı bir kelebeğim,
Minicik gövdeme yüklü Kafdağı.*



7) TECAHÜL İ ARİF (BİLMEZDEN GELME)

Anlam inceliği oluşturmak için herkesçe bilinen bir gerçeği bilmiyormuş gibi aktarmalıdır.

*Şakaklarım kar mı yağdı ne var?
Benim mi Allah'ım bu çizgili yüz.*

*Acaba ot gibi yerden mi bittim
Acaba denizlerde mi şaşırırım
Ve zamanı nasıl unutmaktayım*

8) HÜSNÜ TA'LİL (GÜZEL SEBEBE BAĞLAMA)

Sebebi bilinen bir olayın meydana gelişini, gerçek sebebinin dışında başka, güzel bir nedene bağlamadır.

*Gül bahçesi sevgiliden haber geldiği için
Süslendi ve güzel kokular süründü.
Yoksun diye bahçemde çiçekler açmıyor bak.
Senin o gül yüzünü görmek için
Sana güneş bakmak için doğuyor.*

*Ölüm, güzel şey; budur perde ardından haber
Hiç güzel olmasaydı ölür müydü peygamber*

9) MÜBALAĞA (ABARTMA)

Sözün etkisini güçlendirmek için bir şeyi olduğundan daha çok ya da olduğundan daha az göstermektir.

*Manda yuva yapmış söğüt dalına,
Yavrusunu sinek kapmış.
Ben sevdalar çölüyüm
Keder minhet gölüyüm
Yaşayan bir ölüyüm
Kerem et, sağla beni*

*Ben ki toz kanatlı bir kelebeğim,
Minicik gövdeme yüklü Kafdağı.*

*Sana dar gelmeyecek makberi kimler kazsın?
Gömelim gel seni tarihe desem, sığmazsın.*



10) TEZAT (KARŞITLIK)

Aralarında ilgiden dolayı, birbirine zıt kavramları bir arada kullanmaktır.

*Ağlarım hatıra geldikçe gülüştüklerimiz.
Neden böyle düşman görünüyorsunuz,
Yıllar yılı dost bildiğim aynalar?*

*İçimde kar donar, buzlar tutuşur,
Yağan ateş midir, kar mıdır bilmem.*

*Her zaman genç gözlerinde gülüyor
Şu kocamış ve yorgun İstanbul*

*Gülmek ol, goncaya münasıptır,
Ağlamak bu, dil i hazine gerek.*



11) TEVRİYE (AMACI GİZLEME)

İki değişik anlamı olan bir sözcüğün bir dize ya da beyitte iki anlamının da kullanılmasıdır.

*Tahir Efendi bize kelp demiş (Tahir: özel ad)
İltifatı bu sözde zahirdir
Maliki mezhebim benim zira
İtikadımca kelp Tahirdir. (Tahir: temiz ,arınmış)*

*Bu kadar letafet çünkü sende var,
Beyaz gerdanında bir de ben gerek.
O güzel yüziün benli de,
Göğsün niye bensiz?*

*Soluyor dallarda gül dertli dertli.
Şu köpek leşi de şurda fuzuli,*

*O kadar içerlediysen tut kaçından
Vur yere de çıksın içindeki ruhi.*

12) TELMİH (HATIRLATMA)

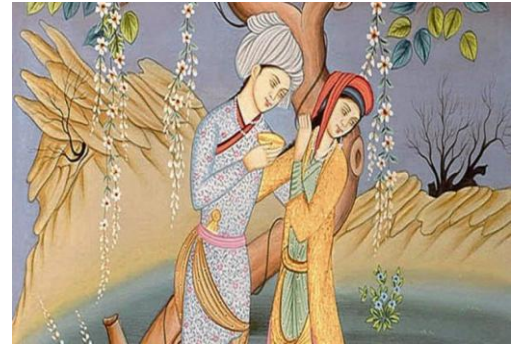
Söz arasında herkesin bildiği bir olaya ya da kişiye işaret etme sanatı.

*Vefasız Aslıya yol gösteren bu,
Keremin sazına cevap veren bu.*

*Ne büyüksün ki kanın kurtarıyor tevhidi,
Bedrin aslanları ancak bu kadar şanlı idi.*

*Ekmek Leyla oldu bire dostlarım,
Mecnun olup ardi sıra giderim.*

*Şu Boğaz harbi nedir? Var mı ki dünyada eşi?
En kesif orduların yükleniyor dördü beşi.*



13) TARİZ (TAŞ ATMA)

Bir kişiyi iğneleme, bir konuyla alay etme veya sözün tam tersini kastetmedir.

Müftü Efendi bize kâfir demiş.

Tutalım ben ona diyem müselman.

Lakin varıldıktan ruz ı mahşere,

İkimiz çıkarız orda yalan.

Bir nasihatım var zamana uygun,

Tut sözümü yattıkça yat uyuma,

Meşhur bir kelamdır sen kazan sen ye,

Şu kavga bitse dersin

Acıkmasam dersin

Yorulmasam dersin

Çişim gelmese dersin

Uykum gelemese dersin

Ölem desene!



14) TEKRİR

Anlatımı güçlendirmek için bir sözü sık sık tekrar etmektir.

Beni bende demen, ben değilim,

Bir ben vardır, bende benden öte.

Söz ola kese savaşı,

Söz ola kestire başı,

Söz ola oğlu aşı,

Yağ ile bal ede bir söz.

Ben güzele güzel demem,

Güzel benim olmayınca.

Gece midir insanı

hüzünlendiren,

Yoksa insan mıdır

hüzünlenmek için,

Geceyi bekleyen?



15) TENASÜP (UYGUNLUK)

Anlam yönünden birbiriyle ilgili sözcükleri bir arada kullanmaktır.

Deli eder insanı bu dünya,

Bu gece, bu yıldızlar, bu koku,

Bu tepeden turnağa çiçek açmış ağaç.

Artık demir almak günü gelmişse zamandan,

Meçhule giden bir gemi kalkar bu limandan.

Arım, balım, peteğim,

Gülüm, dalım, çiçeğim,

Bilsem ki öleceğim,

Yine seni seveceğim,

Kentleri ve kasabaları ve köyleri çevirdik senin adına

Kapıları tutmaktan artık herkesin nasır oldu elleri

Bu akşam ışık olduk, renk olduk, ses olduk,

Yeniden kışla olduk, asker olduk, tüfek olduk.

16) LEFF Ü NEŞR (SIRALI AÇIKLAMA)

Bir dizede iki ya da daha fazla kavramdan bahsettikten sonra diğer dizede onlarla ilgili açıklama yapmaktır.

Bakışların fırtına,

Duruşun durgun su,

Biri alabora eder,

Biri boğar.

Gönlümde ateştin, gözümde yaştın,

Ne diye tutuştun, ne diye taştın.

Ben bir sedefim, sen nisan bulutu,

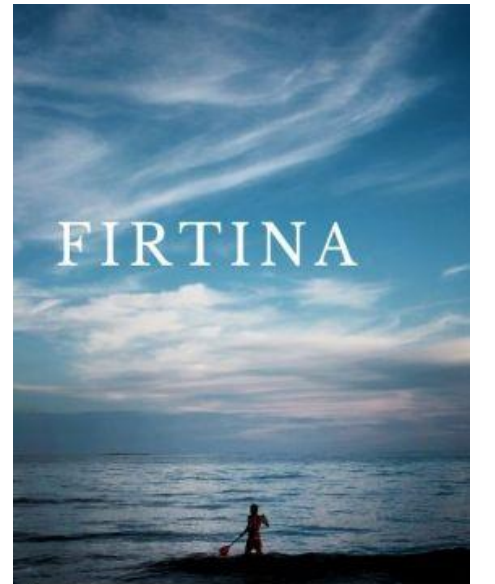
Ver damlaları, al yuvarlak inciyi.

Sakın bir söz söyleme, yüzüme bakma sakın

Sesini duyan olur, sana göz koyan olur

Gönlümde ateştin gözümde yaştın

Ne diye tutuştun, ne diye taştın



17) İSTİFHAM (SORU SORMA)

Anlatımı daha etkili hale getirmek için cevap alma amacı gütmeyen soru sormaktır.

Kim bu cennet vatanın uğruna olmaz ki feda?

Şakaklarıma kar mı yağdı ne var?

Benim mi Allah'ım bu çizgili yüz?

Sana dar gelmeyecek makberi kimler kazsın?

*Şu karşıma göğüs geren
Taş bağırlı dağlar mısın?*

Hangi çılgın bana zincir vuracaktı? Şaşarım!

*Her gün bu kadar güzel mi bu deniz?
Böyle mi görünür gökyüzü her zaman?*



18) TEDRİC (DERECELENDİRME)

Birbiriyle ilgili kavramların bir derece gözetilerek sıralanmasıdır.

İki asker, mızrak mızrağa, kılıç kılıca, hançer hançere vuruşmaya başladı.

*Her şey araya gidiyor, aradan çıkıyor
Arada çocuklar doğuyor, büyüyor, yürüyor
Arada evler, evlenmeler, ölümler duruyor
Arada yaz, kış, bahar, dünya dönüyor*

19) NİDA (SESLENME)

Şiddetli duyguları, heyecanları coşkun bir seslenişle anlatmadır.

Daha çok ay, ey, hay, ah ünlemleriyle yapılır.

Ey mavi göklerin beyaz ve kızıl süsü!

*Ey benim sarı tamburam!
Sen ne için inilersin?*

Çatma kurban olayım ey nazlı hilal!

*Ey bu topraklar için toprağa düşmüş asker
Gökten ecdâd inerek öpse o pak alını değer*



20) CİNAS

Yazılışları aynı, anlamları farklı sözcüklerin bir arada kullanılmasıdır.

*Niçin kondun a bülbül kapımdaki asmaya
Ben yârimden ayrılmam götürseler asmaya.*

*Kara gözler,
Sürmeli kara gözler,
Gemim deryada kaldı,
Gözlerim kara gözler.*

*Kalem böyle çalınmıştır yazıma,
Yazım kışıma uymaz, kışım yazıma.*

*Böyle bağlar,
Yar başın böyle bağlar,
Gül açmaz, bülbül ötmez,
Yıkılsın böyle bağlar.*

*Kalenin ardında üç ağaç incir
Çekme zincirleri kollarin incir*

21) ALİTERASYON

Dize ya da mısradaki ahenk oluşturacak şekilde, aynı sesin veya hecenin tekrarlanmasıdır.

*Eylülde melül oldu gönül soldu lale
Bir kâküle meyletti gönül geldi bu hale.*

Seherde seyre koyuldum semayı deryayı.

Kara toprak içinde kara karıncayı karanlık gecede görür.

*Sisler bulvarında seni kaybettim.
Sokak lambaları öksürüyordu.*

22) SECİ

Düz yazıda cümle içinde yapılan uyağa denir.

İlahi, kabul senden, ret senden; şifa senden, dert senden İlahi, iman verdin, daim eyle; ihsan verdin, kaim eyle.

Degül idim ben sana mail sen ettin aklımı zail.

Ey gözlerim nuru, gönüllerin süruru; başımızın tacı, ehl-i dilin miracı; gönüllerin ziyası, dil hastasının şifası!

23) İRSAL-İ MESEL (Atasözü Kullanma)

Bir düşünceyi kanıtlamak amacıyla bir atasözünü ya da özlü sözü örnek gösterme sanatıdır.

*Kirpikleri uzundur yarin hayale sığmaz
Meşhur bir mesaldir mızrak çuvala sığmaz.*

*Yırtıcı kuşun ömrü olur az
Bir tek ipten iki cambaz oynamaz*

*Servi gibi ümitler döndü birer iğdeye,
Geçti Bor'un pazarı, sur eşiği Niğde'ye!*



"Geçti Bor'un pazarı,
Sür eşiğini Niğde'ye!"

24-) AKROSTİŞ

Her mısranın ilk harfi yukarıdan aşağıya doğru okununca bir ismin çıkacağı şekilde yazılmış şiire denir.

*Mecnun dediler adıma, adınla çölleri aştım
İnlettim Ferhat gibi koştum dağdan sellere taştım
Nesimi'nin derisinde bedenden Hakka ulaştım.
Ezelden sevda bendim başka bedenlerde dolaştım.*

Mustafa Şahin

*Elem aşk olur senle olduğum zaman
Lakin zor gelir nefes almak sensiz
İnleyen geceye bir yumruk attığım an
Fırtınalar kopar yüreğimden çaresiz*

25-) LEBDEĞMEZ

Bir şiir dize ya da dörtlükte dudak ünsüzü olan "b, p, f, m, v" ünsüzlerinin kullanılmaması sanatıdır. Ozanlar iki dudağı arasına bir iğne koyar ve dudaklarını birbirine değdirmeden şiir okurdu.

*Her şey ne sıcaktı, her şey ne iyi
Hatta o karanlık aysız geceler*



7-Şiirde İmge

İmge: İmge duyguyla edinilen bir deneyimin zihindeki görüntüsüdür, "düşünsel bir resim"dir. Duyularda algıladığımız varlıkların, durumların zihnimizdeki görüntüleri, bunların şiire yansımış biçimine **imge** denir. İmge, şiirin temel yapı taşıdır. Şiirde imge kurma, imge oluşturma şiir diline ayırıcı özellikler kazandırır. Sözelimi, "Ay damlıyor üstümüze gökyüzünden" dizesinde damlama eyleminin sınırlara ait olması gerçeği katı ve parlak bir cisme aktarılmıştır.

İmgenin oluşma aşamaları şunlardır:

- ✓ Şair dış dünyayı gözlemler,
- ✓ Zekâsı ve sezgi gücüyle gözlemlendiği unsurlardan kendine göre bir seçme ve eleme yapar,
- ✓ Bilincinde, şair duyarlığında bunlar arasında değişik ilişkiler ve bağlantılar kurar,
- ✓ İlginç gelebilecek, anlamlı, hayret ve hayranlık uyandırıcı soyut bir görüntü oluşturur,
- ✓ Bu özgün görüntüyü etkili, çarpıcı bir dille şiire döker.

"Bana düşmez can vermek, yumuşak bir kucakta;
Ben bu kaldırımların emzirdiği çocuğum!"

"Bugün ben bir güzel gördüm
Bakar cennet sarayından"

"Bugün ben bir güzel gördüm" ifadesi yaşadığımız dünyada gerçekliği olan şeylerdir. Günlük hayatta birçok güzel görmek mümkündür. "Bakar cennet sarayından" güzel bir kız cennetteki bir saraydan bakamaz, evinin penceresinden bakar, ancak şair bu gerçekliği dönüştürerek sevgilisini cennetteki hurilere, evini de cennetteki saraylara benzetmiştir.

Anlam belirleyicileri, anlam ayırıcıları arasında uyum bulunmayan birleştirmelere **alışılmamış bağdaştırma** denir. İmgeler de birer alışılmamış bağdaştırma örneğidir

Sapma: Sapma, sözcüğü bilimsel ya da şiir terimi olarak sözcüklerin ses, biçim, anlam özelliklerinde ve dilin söz dizimi niteliklerinde bilinçli olarak değişikliğe gitmeyi, ortak dilde bulunmayan yeni söz değerleri bulmayı ifade eder.

Sözcükle İlgili Sapmalar :

Olağan dil bilgisi ve sözcük bilgisi dışında sözcüklerin şairler tarafından yeni biçimlerde oluşturulması bu tür sapmalara örnektir.

*Ben tuttum seni
Yazdım sevgiledim
Çizdim sevgiledim*

Gözleri göz değil gözistan

Yazımsal Sapmalar : Şiirin geleneksel özelliğinin dışına çıkılarak dize başının küçük harfle yazılması, özel isimlerin baş harfinin küçük yazılması, dize içinde cins bir ismin baş harfinin büyük yazılması gibi yazım kurallarını ilgilendiren sapmalara ise yazımsal sapma denir.

*kanunî süleyman ölür
görünmez bir mezarlıktır zaman
şairler dolaşır saf saf
tenhalarında şiir söyleyerek
kim duysa / korkudan ölür
saatli bir bombadır patlar
an gelir
attilâ ilhan ölür "*

Attila İlhan

Anlamsal Sapma : Anlamsal sapmalar, büyük ölçüde istiareye dayanır. İstiare, imgelerin ve alışılmamış bağdaştırmaların ortaya çıkışındaki etkenlerden biridir.

*Kurudu artık otlar
Bitmiyor tazeleri
Birikinti sularda
Yaprak cenazeleri*

Kemalettin Kamu

Şair, yukarıdaki şiirde hiç kullanılmamış bir tamlamadan yararlanmış, bu anlamsal sapmada cenaze göstergesinin duygu değerini sonbaharın yarattığı hüznü ortama uygun düşecek biçimde yaprak göstergesini aktarmıştır.

Kaynaklar:

derskonum.com

onedebiyat.net

9.Sınıf Edebiyat Kitapları



HAZIRLAYAN: Mustafa Sahin EDEBİYAT